



Здрава основа за децата
**Учене чрез правене:
как преосмисляме
превенцията на раздялата
в ромски семейства
в лабораториите за
социални иновации**



Съдържание

1. За “Здрава основа за децата”	3
2. Пространства за съвместна работа на необичайни заподозрени:	
Какво научихме за лабораторния начин на работа?	10
2.1 Свободата да създаваш с другите без да се конкурираш.....	11
2.2 Финансирането - от рамки към бели платна.....	12
2.3 Как излизаме извън балона?.....	14
2.4 Да си изцапаш ръцете е повече от да знаеш.....	15
3. Какво научихме по темата за раздялата в ромски семейства?	16
3.1 Раздялата в ромските общности е многолика.....	17
3.2 Родителите, които остават сами: от изолация към възможности.....	20
3.3 Мостове между света на политиките и света на хората.....	21
3.4 Как срещаме хората там където са?.....	23
3.5 От общността за общността.....	25
4. Обобщение	27
Приложение: Прототипите	29



За “Здрава основа за децата”

Лабораторията за социални иновации „Здрава основа за децата“ („Лабораторията“)¹ е част от програмата „Здрава основа за децата“², чиято цел е да удвои броя на хората в България, които се възползват от въздействащи решения, подкрепящи стабилността на семействата.

Ромските общности са сред най-силно засегнатите от разделянето на деца от техните семейства. Това предизвикателство е обусловено от системни бариери, както и от ограничените възможности ромските общности сами да определят своите потребности и да разработват собствени решения. Поради това Лабораторията беше създадена, за да подкрепи воденото от роми разработване на иновативни решения в отговор на въпроса: „Как можем да разработим нови подходи за предотвратяване на разделянето на децата от техните семейства в рамките на ромските общности?“

1 Лабораторията е плод на партньорство между [Spring Impact](#), които водят програмата, [Reos Partners](#), които дават експертни насоки в методологията на социалните лаборатории и колектив [“Отворено пространство”](#), които участват в дизайна на Лабораторията и водят процеса на терен.

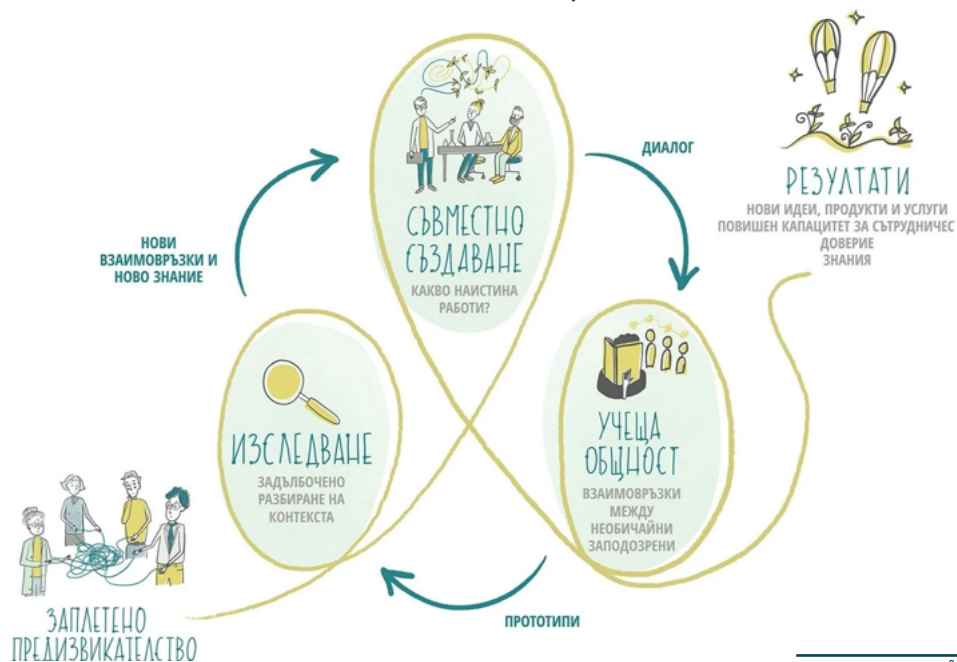
2 Програмата е факт благодарение на подкрепата на Фонд „Мечтата на Таня“, под егидата на Швейцарската фондация за благотворителност (Swiss Philanthropy Foundation).



За подхода на социалните лаборатории

Социалната лаборатория е гъвкав, експериментален подход за съвместно разработване и тестване на иновативни решения на комплексни социални предизвикателства. Социалните лаборатории обединяват разнообразни участници - представители на гражданското общество, бизнеса, обществени организации, местна власт и други в колективен процес за търсене на новаторски решения чрез създаване и тестване на прототипи. Идеите и инициативите, които екипите развиват в социалните лаборатории като прототипи, се стремят да бъдат системни. Това означава, че търсят решения, които надхвърлят справянето с части от цялото или симптомите и се насочват към първопричините.

Социалните лаборатории са също познати като лаборатории за социални иновации и се прилагат по различни теми и в разнообразен контекст в целия свят. В „Здрава основа за децата“ стъпихме върху основни принципи на методологията, но и адаптирахме процеса, за да бъде възможно най-адекватен към местните специфики.



Илюстратор: Åi Nik

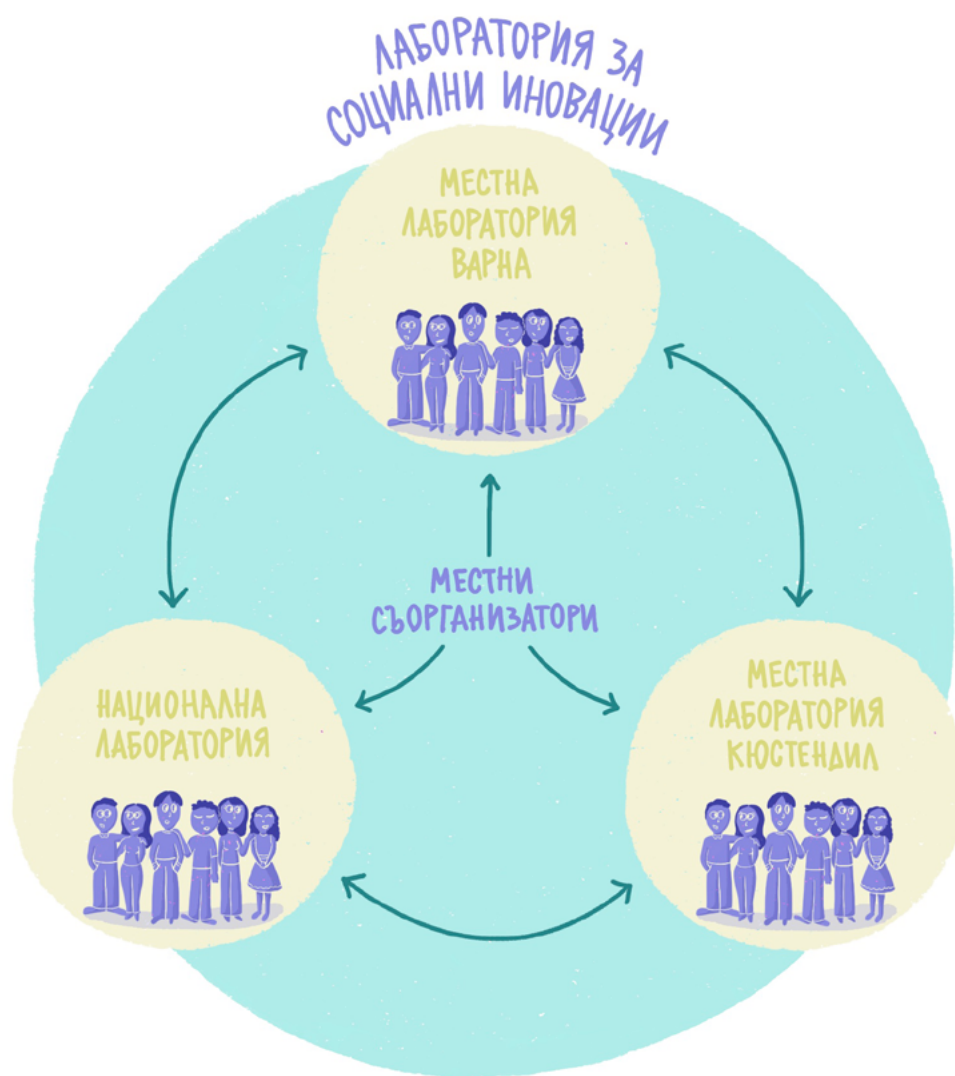
Структура на Лабораторията

Лабораторията за социални иновации „Здрава основа за децата“ се състоеше от три независими, но взаимосвързани лабораторни групи, създадени да работят както на национално, така и на местно ниво:

- Национална лаборатория – група с преобладаващо участие на роми от различни части на България, фасилитирана от Open Space Collective. Тази група обедини участници с личен опит и професионални роли, свързани с разделянето на деца от семействата им, от различни региони на страната;
- Лаборатория Варна (местна лаборатория) – група от местната ромска общност в град Варна, фасилитирана от двама местни съорганизатори, които бяха и участници в Националната лаборатория;
- Лаборатория Кюстендил (местна лаборатория) – група от местната ромска общност в град Кюстендил, фасилитирана от местен съорганизатор, който също участваше в Националната лаборатория.

Тази структура позволи на Лабораторията да изследва проблема с разделянето на деца от семействата им паралелно на местно и национално ниво. Местните лаборатории се фокусираха върху специфичните за мястото реалности, взаимоотношения и отговори в техните общности, докато Националната лаборатория допринесе с по-обща национална перспектива.

Местните съорганизатори изиграха ключова свързваща роля. Като участници и в двете групи, те помогнаха на научените уроци, идеите и зараждащите се идеи да се развиват от двете групи. Групите работеха индивидуално и споделяха споделен подход.



Лабораторният процес



Диаграмата по-горе представя преглед на процеса на Лабораторията, следван от всяка от трите лабораторни групи. Преди да бъдат разработени, тествани и доразвивани потенциални прототипни решения, процесът беше фокусиран върху два основни етапа:

Поканихме разнообразна група от подходящи участници

Основна предпоставка за успеха на социалните лаборатории е формирането на група от разнообразни участници, които да обединят усилия и да работят заедно. Ето защо преди началото на процеса отделихме значителен период от време да картографираме активните хора по темата в страната. Проведохме серия от разговори и разчитахме на препоръки и лични контакти, за да достигнем отвъд активисти и организации, които вече участват в множество инициативи и проекти. Социалната лаборатория се проведе с три лабораторни групи. Проведохме национална лаборатория с преобладаващ брой участници от ромски произход с разнообразен профил и опит. В тази група имахме 18 души от повече от 10 населени места в цяла България с около 70% ромски представители и около 50% жени -



местни активисти, социални работници, здравни и образователни медиатори, лидери на ромски организации, изследователи, представители на центрове за обществена подкрепа.

Паралелно с това търсихме и местни партньори, които да имат изградено доверие в две общности в страната и да могат да водят местните лаборатории. След отворена покана и серия от разговори избрахме Лейля Хюсейн и Елеонора Чорбаджиева от фондация „Нашата къща“, които работят активно в квартал „Максуда“ в град Варна и Арсо Ганев - местен активист и образователен медиатор от град Кюстендил.

Изградихме общо и задълбочено разбиране на проблема и корените му

В Лабораторията започнахме със системното изследване на предизвикателството и неговите корени преди да започнем да търсим възможни решения. Проблемът с раздялата на децата от техните семейства е комплексен и както се оказа сравнително слабо познат в ромските общности, дори и сред активни по подобни теми специалисти и активисти. За да задълбочим разбирането си за проблема, в началото се спряхме на личния опит и историите на участниците вместо да започнем да работим с готови дефиниции. Специално внимание обърнахме на корените на проблема, като изследвахме заедно нагласите, стереотипите и мисловните модели, които влияят на възприемането му. Тези процеси се случваха както в двете местни лаборатории, така и в основната група.

В Лабораторията работихме на две нива, за да разберем по-добре проблема:

- Участниците изминаха личен път на предизвикване на собствените си възприятия и на осъзнаване на проблема през различни призми, изживян опит и през историите на останалите участници. Използвахме разнообразни методи за разказване на истории и системно мислене.



- Участниците работиха на терен с разнообразни групи при тестването на своите хипотези и като резултат повишиха и разбирането на членовете на тези групи за проблема.

Вярваме, че при такива комплексни теми, изследователските въпроси биха работили много по-добре от директното предлагането на готови решения. Има нужда от поле за разбиране на темата преди да се разработват решения, както и от форми на финансиране, които да осигуряват време и пространство за обмисляне на нови идеи и учене и обмен в група, а не само за изпълнение на предварително планирани дейности.





**Пространства за
съвместна работа
на необичайни
заподозрени:
Какво научихме за
лабораторния начин
на работа?**

2.1 Свободата да създаваш с другите без да се конкурираш

В Лабораторията всички участници в процеса участваха активно в създаването на всеки един от елементите и определяха сами фокуса на своите дейности в общата рамка и в сътрудничество с други участници, което се оказа ключово за създаването на нови подходи.

Формираха се нови партньорства и връзки между участниците. Например, имаше екип от изследовател, социален работник и образователен медиатор от различни градове, които никога досега не се бяха срещали и работили заедно. Важно е да отбележим, че участниците сами създадоха идеите за прототипите и сами решиха какви екипи да формират.

Подходът на смесване на участниците и овластяването им да бъдат активен актьор в определянето на бюджетите и начините на отчетност ги извади от обичайната динамика на конкуриране за финансиране, в която често се оказват гражданските организации при конкурсни процедури.

Целият процес в Лабораторията беше основан на изследване, тестване, учене от опита и от грешките и това, което не е сработило добре. Участниците споделиха, че в традиционните мрежи често фокусът е към споделяне на постижения, готови резултати и (потенциално) добри практики, докато в Лабораторията са преминали от пасивно споделяне и слушане към съвместно създаване, действие и учене.



2.2 Финансирането - от рамки към бели платна

Процесите в Лабораторията бяха изцяло основани на диалогичност и доверие, включително и при определяне на бюджетите за прототипите и нуждата от промени в хода на тестването им. Доверието се оправда и участниците споделиха, че тази свобода им е помогнала да подхождат по-творчески, адаптивно и да отговорят по-добре на нуждите на общностите, с които работят. Екипите имаха възможност да калибрират бюджетите спрямо истинските нужди и да пренасочват „в движение“ и без дълго съгласуване средства там, където виждат потенциал за по-голямо въздействие.

Тази свобода и липса на силно ограничаващи рамки, а по-скоро споделянето на общи принципи на работа, даде поле за появата и на няколко неочаквани и непланирани странични инициативи, които органично се родиха при работата по прототипите - без допълнителни бюджети. Такива бяха общностен футболен турнир във Варна, както и организирането на среща между институции и здравни медиатори в област Стара Загора за прилагането на Наредба 26³.

“

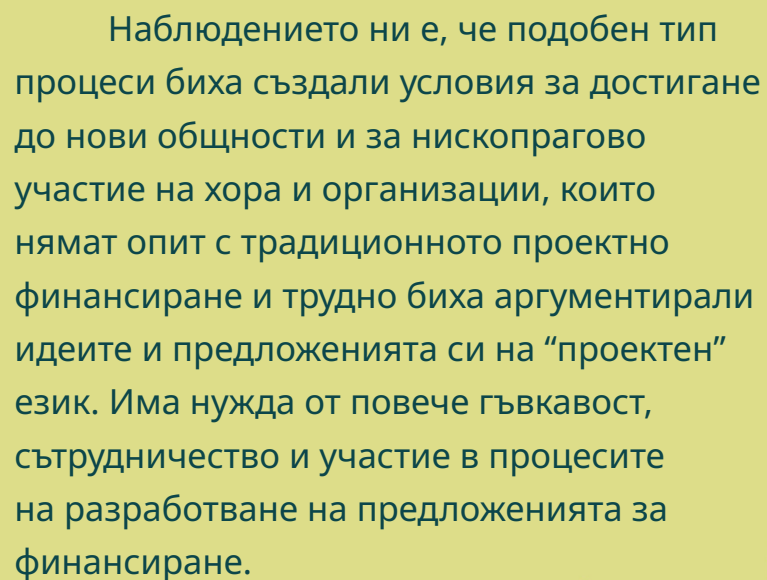
*За първи път можех да работя творчески,
а не само да гоня резултати и финансова отчетност.*

”

³ Наредба № 26 от 14 юни 2007 г. за предоставяне на акушерска помощ на здравно неосигурени жени и за извършване на изследвания извън обхвата на задължителното здравно осигуряване на деца и бременни жени.



Формулирането на идеите за прототипни проекти и оформянето на бюджетите, нужни за тяхното осъществяване беше много леко и гъвкаво. Целяхме да няма пречки за тези, които не са свикнали с обичайните термини, жаргон и бюрократичност на стандартните процеси на кандидатстване за финансиране.

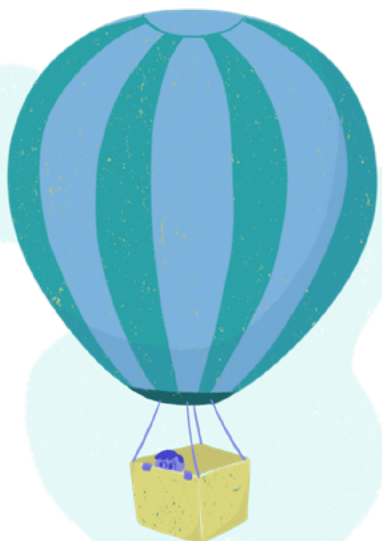


Наблюдението ни е, че подобен тип процеси биха създали условия за достигане до нови общности и за нископрагово участие на хора и организации, които нямат опит с традиционното проектно финансиране и трудно биха аргументирали идеите и предложенията си на “проектен” език. Има нужда от повече гъвкавост, сътрудничество и участие в процесите на разработване на предложенията за финансиране.

2.3 Как излизаме извън балона?

Процесът в Лабораторията беше замислен и воден така че да бъде включващ (разбираем, на достъпен език, отчитащ личния опит и т.н.) от първия момент с формулирането на темите за работа до откритото споделяне на грешки и неуспешни опити. Това доведе до преодоляване на структурни бариери пред участието на малки теренни организации с много подходящ опит и пряк достъп до общностите, както и на хора с разнообразна експертиза и без опит в работата по проекти в процесите на търсене и намиране на решения.

Така, освен че тези организации получават достъп до малко финансиране, в някакъв смисъл и участват във вземането на решения, което е овластяващ и политически по този начин акт, което може да бъде разгледано като алтернатива на често формалните консултативни процеси по детските политики и стратегии, вкл. национални проекти, в България.



2.4 Да си изцапаш ръцете е повече от да знаеш

“
Оцапахме си ръцете!
”

В Лабораторията един от основните принципи е всяко действие по прототипите да бъде тестване на някаква хипотеза за възможно решаване на проблема. Вместо готови решения и планове с активности, които трябва да се извършат, във всеки прототип има хипотеза, която проверяваме като правим малки експерименти, с които потвърждаваме или я отхвърляме. За всеки експеримент търсим най-добрата група, с която да си взаимодействаме, както и каналите, чрез които да я достигнем.

По този начин ученето по темата се задълбочава по време на работата по прототипите вместо да се пристъпва към работа с ограничено разбиране по темата и да се работи само с това ограничено разбиране до края на интервенцията заради липсата на отвореност и гъвкавост.



Какво научихме по темата за раздялата в ромски семейства?

Ученето в Лабораторията се случваше на три нива - в голямата група, която се срещаше на всеки няколко месеца, за да обмени опит, в прототипните екипи, както и в местните лаборатории във Варна и Кюстендил. Процесът беше много богат, нелинеен и замислящ. Имаше много нови въпроси и нови идеи, както и няколко по-големи теми, които опитахме да обобщим в редовете по-долу.



3.1 Раздялата в ромските общности е многолика

“ Не само изоставянето е раздяла. ”

Темата за раздялата се оказа сравнително слабо позната, дори и за специалисти в сектора.

Малко е известно за различните измерения на раздялата с родителите и начина, по който тя се отразява на развитието и поведението на децата. Малко се знае и за това, че продължителното отсъствие на родителите от живота на децата също е раздяла. Раздялата може да настъпва на различни етапи от живота на децата и има много различни лица. В първоначалните дискусии в Лабораторията обаче установихме, че раздялата се свързва почти изцяло само с изоставянето на едно бебе от майката в родилен дом, което се възприема като окончателно и необратимо. Някои от участниците споделиха, че смятат, че доколкото бебета в ромските общности не се изоставят толкова много, колкото в миналото, в момента няма и голям проблем с раздялата.

В началото на лабораторията се оказа, че много участници не смятат отглеждането на децата от разширеното семейство или в резидентните грижи (за кратко или за по-продължителен период от време) за особено проблематични, тъй като това е често срещана културна практика в исторически план и има липса на знания за детското развитие, които биха насочили вниманието към това, че детето има нужда да бъде с родителите си.



Затова в ранните етапи на процеса внимателно изследвахме вредите от разделянето на семейството и дискутирахме защо е толкова важно да се подкрепят семействата да останат заедно, когато е възможно.

С работата в Лабораторията участниците в процеса и групите, с които те работиха на терен, започнаха да осъзнават различните измерения на раздялата и негативните последици от нея.

Как говорим за раздялата?

С участниците в Лабораторията достигнахме до корените на проблема по нов начин, чрез лични истории и споделяне на опит. От там видяхме многото нюанси и „лица“ на раздялата. Това задълбочаване на разбирането на феномена на самите участници, им помогна да подходят по темата по по-различен начин и с групите, с които работиха на терен.

“

*Колкото повече хора знаят за проблема,
толкова по-голям шанс има да се реши.*

”

Едно от споделените разбирания сред участниците в Лабораторията беше, че има нужда да се говори повече за раздялата в местните общности, но не кампанийно и чрез информационни кампании, а през практична работа с общностите и през споделяне на личния опит и истории, така че хората да могат да се „свържат“ с темата.

Темата е чувствителна и често е трудна за повдигане в ромските общности. Участниците в лабораторията разсъждаваха върху това как традиционно децата се възприемат като най-голямото богатство на ромските общности и това прави темата



„неприкосновена зона“. Затова има нужда от подход, базиран на доверието, който предразполага хората да споделят свободно опита си с темата. В общностите като цяло има недоверие към институциите, което поражда и страх. Интервенциите, свързани с грижата за децата, се посрещат по-добре, ако идват от местни лидери и организации, които присъстват в кварталите ежедневно по различни други линии, както местните партньори във Варна и Кюстендил. Ето защо, един от успешните подходи в прототипите беше да се засяга темата непряко, първоначално чрез други въпроси и подходи и по начин, който е много специфичен за всяка местна общност.

Има нужда по темата за раздялата да се говори в ромските общности. С необходимата чувствителност, по подходящ начин трябва да се повишава разбирането за това от какво има нужда едно малко дете (от родителите си най-вече, както и от отзивчива и стимулираща семейна среда), особено сред младите хора, които тепърва влизат във връзки и създават семейства и деца.

Добре е и е напълно възможно да се използват различни и нестандартни “канални”, през които темата да се комуникира. Потенциалът на ТикТок в това отношение (като “ромския интернет”) е огромен и тотално неразпознат до момента.

3.2 Родителите, които остават сами: от изолация към възможности

Един от корените на проблема с раздялата в ромските общности, до който достигнаха участниците в Лабораторията, беше свързан с (възприятието за) ролята на ромската жена в общността. Достигнахме до разбирането, че в ромските общности има често неосъзнато приемане, че не е редно жените да отглеждат децата си сами или в ново семейство ако това, в което са родени децата, се разпадне по някаква причина, и това често води до раздяла с децата. Наблюдението на участниците беше, че ако дадена жена реши да отглежда децата си сама, то тя губи обичайната силна подкрепа на общността и изпада в социална и икономическа изолация. В хода на реализирането на прототипите научихме, че това до голяма степен се отнася за всички родители, които се оказват в ситуация да отглеждат децата си сами, т.е. проблемът засяга и мъжете, въпреки че асоциативно се свързва с разбирането, че майката е тази, които се грижи за децата. Това е и допълнителна тежест, която усещат бащите останали сами с децата си, които често се притесняват да потърсят съвет или подкрепа.

Ето защо един от подходите за преодоляване на този проблем в прототипите беше свързан с икономическата (не)зависимост на ромските жени и създаването на умения и нагласи за това сами да могат да генерират доходи. Такива бяха усилията на екипите във Варна и Кюстендил.

Другият подход, по който работи един от екипите, беше насочен към повишаване на капацитета и увереността на самотни родители в риск. Подходът им беше да тестват кои теми и формати биха помогнали за изграждането на доверителна връзка с родителите, както и да се провери от каква подкрепа наистина имат нужда самотните родители. Някои от новите за екипа теми бяха свързани с психичното здраве и нуждата от създаването на общности за взаимна подкрепа между родителите.



3.3 Мостове между света на политиките и света на хората

Когато търсихме корените на проблема с раздялата, групата разгледа лостовете на въздействие, чрез които може ефективно да им повлияе. Част от групата реши да изследва как подкрепата за здравно неосигурени жени, заложена нормативно, може да се контекстуализира и да заработи ефективно на местно ниво. Създадох се два екипа, които тестваха как работи Наредба 26 в областите Шумен и Стара Загора. От една страна, те тестваха какво е нужно на терен, за да могат бременните жени да се възползват от наличната подкрепа, а от друга страна - водиха разговори на системно ниво с институциите и лекари, за да се открият пречките пред това Наредбата да се прилага.

Едни от ключовите фактори за ефективното прилагане на Наредбата се оказаха придружаването като процес на подкрепа, отвъд АГ прегледите и “превода” на Наредбата на разбираем за всички страни език и като своеобразен мост между нормативната уредба и нуждите на общностите и лекарите. Придружаването на бременните жени не само прави посещението на лекаря физически възможно, вдъхва им увереност (за някои от тях това е първи преглед в живота им), но и дава възможност на екипите да поговорят неформално с бъдещата майка за нагласите ѝ към отглеждането на детето, за атмосферата в семейството, за ролята на жената, семейното планиране и грижата за новороденото и да се забележат рано сигнали за евентуалната нужда от допълнителна подкрепа.

Работата в две различни административни области ни показа, че има нужда от контекстуализиране на приложението на национални наредби на местно ниво спрямо местните специфики. „Преводът” на националното законодателство изисква различни



ресурси и усилия в различните общности и за да бъде възможен трябва особеностите да се познават добре. Затова трябва да се „активират“ тези, които говорят езика на хората по места, както и да се отчете, че този превод изисква различни решения на различните места, така че отново - гъвкавост, за да могат добрите намерения да стигнат до хората.



3.4 Как срещаме хората там където са?

“

Преди се движехме с влака по релси, а сега имаме автобус и можем да отидем където решим.

”

Форматът и подхода в Лабораторията създаде поле за екипите да експериментират с работа с групи и места, с които досега не са имали опит. Насърчаването на нискорисково тестване на нестандартни и даже некомфортни идеи беше ключово за успеха на тези интервенции. Още в началото на прототипите ясно заявихме, че дори и да се провалят, това е добре дошло и е източник на знание.

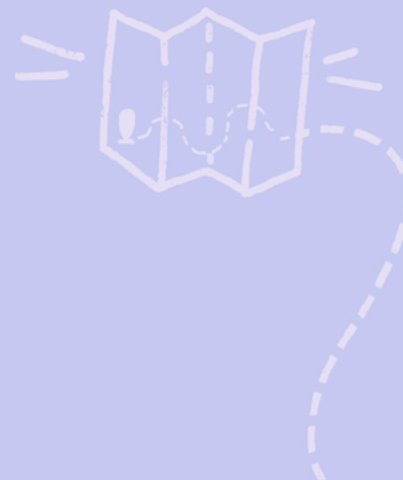
Достигнахме до урока, че за да започнеш да работиш на ново място и/или с нови групи, първо е необходимо да имаш възможност за изследване и опознаване и след това да планираш по-цялостни намеси. Примери в тази посока са:

- Един от екипите взе решение да работи в две отдалечени и крайно маргинализирани общности⁴, което се роди след първата фаза на работа и въз основа на обратна връзка. В тези общности има хора, които живеят в тотална изолация, места, на които “никой никога не стъпва” (и това стъписва дори социални работници, които са свикнали да работят с тежко маргинализирани групи). На тези места се раждат деца без никакви форми на подкрепа. Критично е важно да се “активират” ресурсите на тези, които могат все пак да стигнат до тези места и да говорят с тези хора, необходима е гъвкавост, отворено съзнание, липса на страх да се откриват проблеми.



- Екип, който изследваше потенциала на платформата „ТикТок“ за достигане до широк кръг хора от ромски общности онлайн посвети първата фаза от работата си на изследване на социалната платформа и разговори с експерти по темата, а след това създаде нарочен профил за разговор по темата, включително ангажирайки инфлуенсър.
- В един от прототипите екипът привлече и обучи жени неформални лидерки в общността, които успяха органично да достигнат до голям брой жени, които иначе не участват в никакви активности и не посещават центъра;
- Няколко от екипите подходиха към темите индиректно - чрез разговори с родителите за по-доброто хранене на децата, през творчески занимания за жени или чрез поставянето на джага в центъра за работа с деца, която привлече младежи в риск да посещават мястото по-често.

Общото между всички тези примери е, че намесите не бяха предварително планирани и се родиха в течение на работата на терен и обратната връзка в реално време. Форматът на Лабораторията позволи те да се случат сравнително бързо и без допълнителна бюрокрация.




3.5 От общността за общността


Един от важните изводи, до който стигнахме като група беше за силата на това да събираме разнообразни хора на едно място, които да търсят решения. Донякъде провокирани от самия формат на Лабораторията част от участниците приложиха подобен модел и в своята работа на терен и откриха много нови връзки и възможности. Един от участниците в Лабораторията сформира мултидисциплинарна група от активни роми с различен опит и професии в Стара Загора и областта, която да търси начини да говори и работи за превенция на раздялата в местната общност. Това се допълни и от друга тема, която изникна още при първоначалното изследване на проблема с раздялата - че голяма роля в неговото решаване имат и самите общности. Те, обаче, имат нужда от структурирано пространство за разговори и съвместно действие. В много от прототипите решенията се търсиха чрез събиране на ресурси от местната общност, чрез диалог и свързване на различни хора, които обичайно не сядат на една маса. Във Варна, например, разнообразни религиозни и политически лидери загърбиха за момент различията си, за да помислят дали и как биха могли да работят заедно за превенция на раздялата в общността.

Резултатите на част от прототипите не бяха свързани с конкретни мерки, а по-скоро с инвестиране в социалния капитал на местно ниво и първи стъпки в повишаване на капацитета на общността да работи заедно и да участва активно в други подобни процеси. Това се усети особено силно в местната лаборатория във Варна, където се формира много силна група от жени-лидерки, които имат желание да продължават да работят по темата и отвъд Лабораторията.





„Големите структурни проблеми“: темите за бедността, насилието и (донякъде) институционалната дискриминация бяха разпознати от групата като значими фактори, свързани с раздялата, макар че екипите не работиха по тях директно. Фокусът, който групата постави върху това общностите сами да решават проблемите си е свързано и донякъде с обезсърчаване, че някакво взаимодействие “по вертикала” е възможно и тези властови йерархични зависимости могат да бъдат преодоленни. В бъдещи инициативи има възможност за изследване на иновативни подходи към структурните проблеми, включително с включването на още по-разнообразни участници, като например представители на институциите, за изграждане на доверие и насърчаване на сътрудничеството, за да се постигне дългосрочен ефект.



Обобщение

Социалната лаборатория „Здрава основа за децата“ търси решения на комплексното предизвикателство за предотвратяване на раздялата между деца и семейства в ромските общности по изцяло нов начин - гъвкаво, експериментално и движено от ромските общности, което е значително отклонение от традиционните проектно-ориентирани интервенции в страната. Вместо да прилага предварително дефинирани решения, основната цел на Лабораторията беше съвместното създаване и тестване на иновативни, системни подходи, които са насочени към първопричините за семейната раздяла, насърчавайки среда на итеративно експериментиране и учене.

Успешно събрахме разнообразна група от „необичайни заподозрени“ – включително местни активисти, социални работници, здравни и образователни медиатори, лидери на ромски организации, изследователи и представители на центрове за обществена подкрепа – много от които никога преди това не са си сътрудничили. Ключов успех беше овластяването на участниците във вземането на решения в целия процес, включително за разпределението на бюджета и за отчетността, което съзнателно ги изведе от обичайната динамика на конкуренция за финансиране, пред която често се изправят гражданските организации. Този гъвкав подход, основан на доверие



насърчи креативност, адаптивност и възможност за адаптиране към реалните нужди на общностите и позволи участие на по-малки организации или активни граждани с директен достъп до общността и релевантен опит, предоставяйки им глас и достъп до ресурси, обикновено недостъпни чрез конвенционалните процеси на проектно финансиране.

Нашите научени уроци разкриха, че проблемът с раздялата на деца е много многостранен и по-слабо разбран, отколкото първоначално смятахме, дори от хора с опит в темата. Участниците задълбочиха разбирането си за проблема отвъд тесния фокус върху изоставянето на бебета, за да осъзнаят негативните последици от различни форми на раздяла, включително продължително отсъствие на родители и грижи от разширеното семейство или в резидентни услуги, които често са били считани за културно приемливи. Открихме, че ефективното обсъждане на тази чувствителна тема изисква подходи, основани на доверие, непряко и по чувствителен начин, често използвайки местни лидери и нетрадиционни комуникационни канали като TikTok, който се оказа „целият интернет“ за ромските общности. В Лабораторията не само открихме нови идеи и прототипи, но и създадохме доверие и желание за сътрудничество между разнообразни участници.

Уроците от Лабораторията подчертават, че макар да е постигнат голям напредък в разбирането и справянето с предизвикателствата на раздялата, има голям потенциал да се надгражда върху тази здрава основа, като се продължи изследването на иновативни подходи за справяне със структурни проблеми като бедността, насилието и институционалната дискриминация. Това е и призив за действие: за повече инвестиции в подходи, които овластяват общностите, насърчават истинско сътрудничество и създават устойчиви, местно управлявани решения там, където са най-спешно необходими, проправяйки път към трайна системна промяна за децата и семействата в България.

Приложение: Прототипите

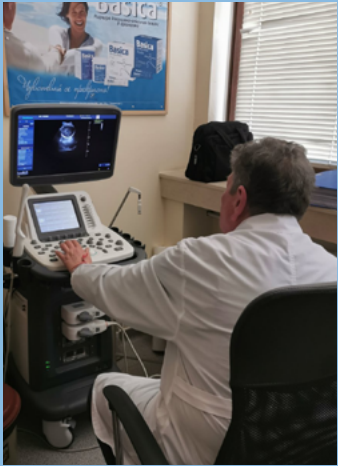
Това приложение предоставя общ преглед на прототипите, разработени и тествани от Лабораторията. Първите пет са прототипи, разработени и тествани от Негеографската лаборатория. Всеки прототип е проектиран като експеримент, основан на хипотези, за да се изследват потенциални подходи за предотвратяване на отделянето на деца от семействата им в ромските общности.



Придружаване на неосигурени бременни жени (Как Наредба 26 да се случва на практика?)

Хипотеза / изследователски въпрос:

Как Наредба 26 на МЗ за предоставяне на акушерска помощ за здравно неосигурени жени да бъде приложена на практика и от нейните възможности да се възползват най-много нуждаещи се в най-маргинализираните общности? Хипотезата на прототипа беше, че структуриран подход за придружаване на бременните жени ще им помогне да се възползват от възможността от безплатни прегледи, но и ще осигури психологическа подкрепа и превенция на раздялата след раждане.



Какво тествахме и какво научихме?

- Придружаване (включително транспорт) на неосигурени жени до медицински специалисти за прегледи, покрити по Наредба 26. Потвърди се предположението, че това е от изключителна важност, като обратната връзка беше, че Наредба 26 е повод за контакт с жени в риск, до които иначе социалните работници трудно достигат. Времето за придружаване също се използва за създаване на доверие, консултиране и по-добро разбиране за ситуацията и намеренията на бременната жена.
- В Шумен беше тествано заплащане на първоначалния преглед като метод за „влизане“ в системата и последващо ползване на безплатните прегледи. Това в следствие не се оказа необходимо, тъй като разговорите с медицински специалисти доведоха до разбиране от тяхна страна.
- Покриване на допълнителни (непокрити от Наредба 26) лабораторни изследвания и прегледи - при специални случаи на хронични заболявания, които повишават риска.
- Предоставяне на пакети от необходими материали за постъпване в родилно отделение. Обратната връзка показва, че това дава самочувствие на жените при постъпване за раждане и ги поставя наравно с останалите пациенти.
- Работни срещи с всички заинтересовани страни в Стара Загора, за да се насърчи използването на наредбата.
- Групови сесии за бременните жени - на теми като кърмене, ваксини, най-чести заболявания при новородени и т.н.
- Информационни кампании - една насочена към медицински специалисти и една към общностите. Специалистите споделиха, че материалите са изключително полезни, тъй като предоставят сбита най-важната информация.

Локации: Нови пазар (област Шумен) и Стара Загора



Мисия Родител

Хипотеза / изследователски въпрос:

Прототипът изследва какви са успешните подходи за повишаване на родителския капацитет на семействата и самотните родители в риск и за изграждане на връзка, основана на доверие (отвъд формалните предписания) за постигане на дългосрочна промяна. Хипотезата на прототипа беше, че повишаването на капацитета на самотните родители в риск би допринесло за превенцията на раздялата на семействата в ромска общност. Изследваха се следните теми:

- Кои подходи биха повишили капацитета на самотни родители в риск в Нови пазар?
- Как да достигнем до бащите и да ги привлечем да участват в заниманията?
- Как се изгражда доверителна връзка с групите в най-голям риск? (в средата на процеса се взе решение за работа с крайно маргинализирани и изолирани общности в селата Марково и Косово)

Какво тествахме и какво научихме?

→ Работа с група от самотни родители:

- Екипът беше изненадан от дълбочината на емоционалната умора и изолация, често тези родители няма с кого да споделят. Създаването на общност за споделяне е ключово.
- Индивидуализираната подкрепа е от решаващо значение, общите съвети за родителство не винаги са ефективни.
- Родителите нямат достъп дори до базова информация относно съществуващи услуги и програми за подкрепа. Информирането им дава възможност да правят осъзнат избор.
- Силна връзка между бедността и социалните рискове.
- Влиянието на социалните норми и стереотипи е голямо, особено по темата за ранните бракове.
- Родителите показаха силно желание за учене и промяна, въпреки големите трудности, пред които са изправени.

→ Работа с родители в риск в Марково и Косово:

- Родителите от изолирани и отдалечени общности имат нужда от редовна и достъпна информация. Често те нямат представа за базови практики за грижа за децата, тъй като в тези райони няма достъп до почти никакви здравни и социални услуги.
- Домашните индивидуализирани посещения са ключови, дават възможност за адаптиране на съветите спрямо контекста и изграждане на доверителна връзка.
- Фокус върху изкореняване на традиционни, но вредни практики - например осоляване на бебета.
- Свекървите имат изключително голямо влияние върху младите майки.



Ангажиране на религиозни и общностни лидери

Хипотеза / изследователски въпрос:

Прототипът изследва как и защо работата с религиозни и общностни лидери може да помогне в превенцията на раздялата на семейства. Хипотезата на прототипа беше, че общностните и религиозни лидери имат неизползван потенциал за превенция в местните общности. Екипите във Варна и Стара Загора изследваха следните теми:

- Доколко лидерите се интересуват от темата за раздялата и нейната превенция?
- Доколко лидерите имат желание за работа по темата?
- Как могат да се създадат групи с представители на различни сектори в общностите, които да работят заедно по темата?

Какво тествахме и какво научихме?

След първоначален етап на проучване и интервюта, в Стара Загора беше създаден мултидисциплинарен екип от неформални лидери (*религиозни водачи, студенти от общността, завършили висше образование специалисти от общността – учители, медицински работници, социални работници и др.*), социален работник ОЗД, адвокат, представители на РЗИ, РУО и Бюро по труда, директори на училища и детски градини. По време на работата се натрупаха знания за съществуващата нормативна уредба относно решаване на проблема, екипираха се неформалните лидери с информация и умения за познаване на терминологията по проблема, създаде се списък с инструменти за кампания по превенция и застъпничество на неформалните лидери, представители на общността. Подекипи за пряка теренна работа ангажираха различни религиозни общности с акцент насочване на вниманието към проблема с раздялата и възможните му решения.

Основните научени уроци са:

- Общността е сила и потенциал с неизползвани възможности;
- Създават се възможности за намиране и прилагане на инструменти извън нормативната уредба;
- Забелязва се, че се формира ново поколение лидери в ромските общности;
- Участниците споделят, че получената информация им е дала увереност, че могат да са полезни на своята общност;
- По време на срещите в църквите хората изявяват желание за повече разговори по наболелите проблеми на общността.



ТикТок за социално благо

“Трудно е да достигнем до тези хора - те само висят в ТикТок...”

Хипотеза / изследователски въпрос:

Как ТикТок може да бъде използван за социално благо в ромски общности?

Някои от темите, които изследвахме с прототипа, са:

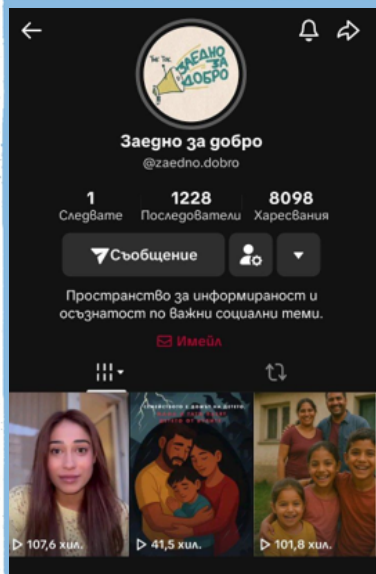
- Какъв е потенциалът за въздействие по социални значими теми, напр. различните аспекти на превенцията на раздялата на децата и семействата?
- До колко хора може да стигнат посланията, колко бързо би реагирала аудиторията те, какво би било влиянието?

Какво тествахме и какво научихме?

- 1 Първи етап - проучване, консултации с експерти, изследване на ТикТок като платформа.
- 2 Втори етап - реализация на канал и четири видеа:
 - Първо видео „Заедно за добро“: 100,800 гледания / 1198 лайка (50 лв. за промотиране)
 - Второ видео „Заедно за добро“: 40,400 гледания / 930 лайка (100 лв. за промотиране)
 - Първо видео от инфлуенсър (публикувано от нея самата в нейния канал): 286,500 гледания / 17,400 лайка / 253 коментара
 - Второто видео на инфлуенсър, 10500 лайка, 151 коментара

Основните научени уроци са:

- „ТикТок е целият интернет“ в ромските общности.
- От тик-ток можеш да разбереш много за ромските общности.
- Можем да използваме силните гласове в ромската общност и да насочваме техните послания, така че те да са свързани със социално-значими цели.
- Темата за раздялата на децата и семействата е крайно непопулярна (и донякъде неприятна, т.е. предизвиква негативни асоциации), което значи, че хората, които активно биха търсили информация по нея, са малко. Екипът очакваше, че хората лесно ще се свържат с темата за раздялата на децата и семействата, но съвсем не се оказа така. Изглежда, че по тази тема е добре да се говори деликатно и не-директно.
- ТикТок има изключителен потенциал да бъде използван като платформа за разпространение на социално значими послания в ромските общности, както и за генериране на енергия и инициране на действия по каузи.



Предприемачески умения за жени

Хипотеза / изследователски въпрос:

Как можем да подкрепим развитието на предприемачески умения на млади родители, така че да постигнат финансова независимост?

Хипотезата е, че чрез фокусирана работа за развитие на конкретни умения жените могат да придобият и увереност да започнат свой собствен бизнес и по този начин да станат финансово независими.

Какво тествахме и какво научихме?

Достигна се до повече от 30 жени, участвали в други групи на екипа и чрез работа на терен, от тях са подбрани 12 безработни жени – самотни майки или баби, като те са анкетирани и са им направени психологически профили. Проведени са над 20 срещи за тестване на различни умения на жените - шиене, леене на свещи, изработване на сапуни, работа с гипсо-керамика, плъстене на вълна.

Основните научени уроци са:

- Жените имат нужда да прекарват време с децата си, но също така и да работят;
- Повечето от жените имат по-голямо дете и бебе, което затруднява логистиката им и посещенията в центъра, ако не е осигурен транспорт и адаптирано място в центъра за детето/децата им;
- Нужна е гъвкавост в разходването на финансовите средства за материали, защото нуждите на групата се променят и една дейност може да се замени от друга;
- Когато водещи на процесите в групата са самите участници енергията и мотивацията се запазват.

Какво е сработило добре?

- Включването на деца в групите;
- Организирането на транспорт до центъра и обратно;
- Водещ на групата да е от общността;
- Почерпка по време на групата;
- Материална подкрепа за участниците в групата под формата на хигиенни материали;
- Последователността и ясната структура на групата.



Прототипи от местната лаборатория в гр. Кюстендил

Проучване за ранните бракове

Хипотеза/ изследователски въпрос:

Ранните бракове са основната причина в квартала, която води до разделяне на децата от техните родители и има нужда от разговор в местната общност, който не е назидателен, а дава поле за диалог и овластява местната общност да търси сама отговори по темата.

Кои инструменти за диалог и ангажиране са подходящи за различните целеви групи в квартала и биха довели до промяна на нагласите по темата за ранните бракове?

Дейности: анкета, конкурс за есе, работа с местната църква.



Икономически активни роми

Хипотеза/ изследователски въпрос:

Икономическата независимост е ключов фактор за целостта на семействата в ромските общности.

Какъв ще е ефектът от изграждането на физическо място за обяви за търсене и предлагане на работа, както и фокусирано усилие за идентифициране на възможности за работа?

Дейности: менторство на икономически неактивни хора, изграждане на табло в центъра на квартала.

Успешни жени, успешни семейства

Хипотеза/ изследователски въпрос:

Положителните ролеви модели могат да имат голямо въздействие върху възприятията на младите момичета и жени за образованието, изграждането на семейство и професионалната реализация.

Какъв ще е ефектът от менторска програма между успешни ромски жени и млади жени от квартала?

Дейности: идентифициране на успешни ромски жени, провеждане на менторски срещи и дискусии.



Прототипи от местната лаборатория в гр. Варна

Работа с деца за изграждане на семеен модел

Хипотеза/ изследователски въпрос:

Моделите на поведение, придобити в семейството, които водят до раздялата с деца могат да се променят чрез групови занимания като игри, драма, интерактивни упражнения за развиване на емоционална интелигентност (на турски език), запознаване с нови ролеви модели - от учителката и асистентите

Каква обучителна програма насочена към деца между 7-12 годишна възраст ще спомогне за изграждане на модели на здравословните фамилни взаимоотношения?

Кои инструменти (игри, драма, интерактивни упражнения за развиване на емоционална интелигентност, нови ролеви модели - от учителката и асистентите) са приложими в контекста на груповата работа с деца между 7 и 12 годишна възраст?



Жени-лидерки в общността

Хипотеза/ изследователски въпрос:

Липсата на информация и подкрепа към жените е основна предпоставка за решението им да се разделят с детето и да го оставят на грижите на друг/или в институция. Как да информираме и въздействаме на жените по-ефективно? С какви послания; канали и под каква форма?

Дейности: Обучение на жени-лидерки, които да формират свои неформални групи за подкрепа, консултиране, информиране.



Работа с младежи в риск

Хипотеза/ изследователски въпрос:

Как можем да подкрепим семейства в риск и по-специално малки момчета в риск чрез цялостна семейна подкрепа на 12 семейства и чрез дейности с мъжки модели за подражание от общността в квартал Максуда във Варна?

Семействата, включени в дейностите на проекта са с издадени направления от ОЗД за социална работа с дете в риск, с цел подобряване положението на детето, както и към промяна на семейната система. Част от семейства, са използвали услугата временно настаняване в Звено майка и бебе; в друга част децата са били под временна закрила, настанени в приемни семейства или институции, а след това реинтегрирани; участват и няколко семейства, чиито деца в момента са настанени в приемни семейства и са в процес на реинтеграция.

Дейности: Оказване на месечна социална и материална подкрепа на семействата чрез предлагане на консултации и закупуване на хранителни продукти, лекарства, хигиенни материали; Включване на децата в разнообразни дейности. Сформиране на три групи с различна честота и разнообразни дейности, за да се проследи кой подход е най-ефективен (театър, кино, образователни игри, футбол, бокс, танци, посещения на институции).



Какво научихме от местните лаборатории?

- За да се работи с местните общности отвъд еднократните консултации, има нужда от местни партньори, които имат доверието на местните граждани.
- Всяка ромска общност има своите особености. Понякога дори в един и същи квартал има различни групи, които са много различни. За да работим по ефективен начин с местните общности, всяка намеса трябва да е контекстуализирана и съобразена с местните особености.
- В местните общности има много неизползван потенциал и желание за действие, но и липса на увереност за вземане на решения и водене на процесите на местно ниво.
- Често предизвикателството е, че на места, в които има най-голяма нужда от работа по темата, няма достатъчно активни хора, които да поведат процеса.
- Подходът има потенциал да се репликира и в други общности.





Лабораторията е плод на партньорство между Spring Impact, които водят програмата, Reos Partners, които дават експертни насоки в методологията на социалните лаборатории и колектив "Отворено пространство", които участват в дизайна на Лабораторията и водят процеса на терен. Програмата е факт благодарение на подкрепата на Фонд „Мечтата на Таня“, под егидата на Швейцарската фондация за благотворителност (Swiss Philanthropy Foundation).

С благодарност към Евгения Тонева за съавторството в този доклад.

